



Conseil municipal

Législature 2015-2020
Résolution **R 15-2019**
Séance du 15 octobre 2019

Résolution

relative au préavis du Conseil municipal sur la révision de l'inventaire fédéral ISOS-GE

Vu l'article 78 de la constitution fédérale indiquant l'obligation de ménager et de conserver les paysages, la physionomie des localités, les sites historiques, les monuments naturels et culturels, quand l'intérêt national le commande,

vu la loi fédérale sur la protection de la nature (LPN) et notamment son article 5 qui oblige à établir l'inventaire fédéral des sites construits d'importance nationale à protéger en Suisse (ISOS),

vu le premier inventaire ISOS réalisé dans les années 80,

vu l'actualisation de cet inventaire menée par l'office fédéral de la Culture depuis 2018,

vu la demande par courrier du 18 juillet 2019 du Conseiller d'Etat, M. Hodgers, aux Communes de donner leur avis sur le nouvel inventaire sous forme de résolution dans un délai de 3 mois à réception du dossier,

vu l'envoi par le canton de Genève en date du 16 septembre 2019 du dossier concernant la commune de Plan-les-Ouates,

vu l'intégration des parcelles N° 5677, 5678, 5679, 5680, 5836, 5838, 6991, 7218, 7219 et 7220 de la commune de Plan-les-Ouates dans le périmètre de l'inventaire ISOS-GE du site de Compesières en tant que « *terres cultivables* »,

sur proposition du Conseil administratif,

le Conseil municipal de Plan-les-Ouates

DECIDE

par 20 oui et 1 abstention

- 1) De préavis favorablement le projet de révision de l'inventaire ISOS-GE du site de Compesières, sous réserve de :
 - a. Mentionner la nécessité de démolir les serres agricoles située dans le périmètre à la fin de l'exploitation de celles-ci ;
 - b. Exclure une bande de 7 m au Nord de la parcelle N° 5836 afin de prendre notamment en compte la réalisation récente d'une déchetterie sur ce lieu.

Exposé des motifs

L'inventaire ISOS représente une obligation issue l'article 78 de la constitution fédérale, ainsi que de la loi fédérale de protection sur la nature (LPN).

Il s'agit de répertorier les sites construits d'importance nationale à protéger. Le premier inventaire a été réalisé dans les années 80 et mérite désormais une mise à jour au vu de l'évolution des sites, de l'urbanisation croissante et simplement du temps passé sur des ouvrages parfois multi-centenaires.

L'Office Fédéral de la Culture a donc relancé un travail d'inventaire en 2018 sur tous les Cantons, dont Genève. Un comité d'experts, des commissions locales (Commission des Monuments, de la Nature et des Sites-CMNS), des associations de défense du patrimoine, ont notamment participé à l'élaboration de ce nouvel inventaire.

Plusieurs sites sont répertoriés sur le Canton de Genève, dont un touche particulièrement la commune de Plan-les-Ouates, le site de Compesières.

Ce recensement a bien entendu un impact vis-à-vis des tiers. Chaque projet situé dans le périmètre répertorié du site, et donc chaque autorisation de construire, fera l'objet d'un examen approfondi par les services du Canton dépositaires du maintien des qualités du site (Office du Patrimoine et des Sites et CMNS).

Le site de Compesières en lui-même se situe essentiellement sur le territoire de Bardonnex, dont la totalité du site construit, mais une partie de ce que l'inventaire nomme « *terres cultivables* » est situé sur le territoire de Plan-les-Ouates, en limite sud du hameau de Saconnex-d'Arve Dessus.

Dans le fond, ces terres étant agricoles et constituant un dégagement remarquable sur la butte de Compesières, il est parfaitement normal qu'elles soient ainsi répertoriées et protégées.

Cependant, deux détails sont à relever :

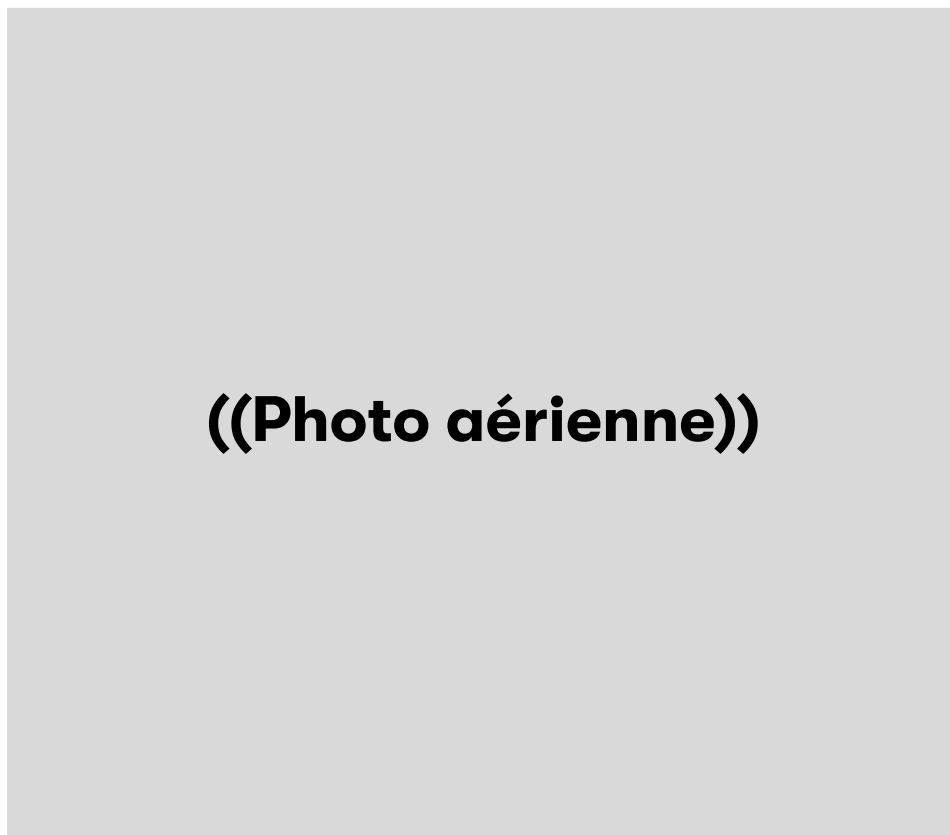
- L'inventaire fait mention de quelques constructions individuelles qui, selon lui, ne sont pas nécessairement de grande qualité au cœur du site et le regrette, mais il n'est jamais fait mention de la présence de serres agricoles qui dénaturent bien plus le site ! Il ne s'agit pas de nier l'utilité agricole de ces serres, mais il conviendrait à minima de souhaiter leur suppression une fois l'activité agricole liée terminée.
- La parcelle en bordure immédiate du hameau de Saconnex-d'Arve Dessus vient jusqu'à la limite de la voie sans nom et inclut la déchetterie réalisée l'année passée. Il conviendrait donc, pour la bonne forme et pour ne pas empêcher un aménagement éventuel de ce secteur, de décaler légèrement la limite du secteur inventorié de quelques mètres vers le Sud.

Un préavis favorable sous réserve de ces deux points est donc proposé à ce nouvel inventaire.



Compesières

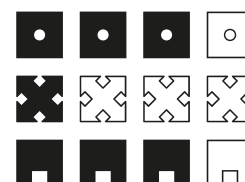
Commune de Bardonnex et de Plan-les-Ouates, canton de Genève



((Photo aérienne))

Us alise at placus, quiaecta, © XXX

Implanté sur l'itinéraire du pèlerinage de Saint-Jacques-de-Compostelle, Compesières accueille l'une des dix-neuf Commanderies de l'Ordre de Malte en Suisse. L'importance nationale du site résulte de la situation exceptionnelle de l'ensemble bâti, formé principalement de trois édifices, qui émergent des terres cultivables restées en grande partie libres de constructions, ainsi que de la valeur historique et architecturale de la Commanderie – témoin de l'activité des hospitaliers à Genève – dont l'origine remonte au XV^e siècle, et de l'église d'origine romane, transformée dans le style néo-classique épuré.



Schweizerische Eidgenossenschaft
Confédération suisse
Confederazione Svizzera
Confederaziun svizra

Département fédéral de l'intérieur DFI
Office fédéral de la culture OFC

De plus amples informations sont disponibles sous map.geo.admin.ch. La documentation photographique complète est uniquement accessible en ligne.

Légende des éléments graphiques

Inventaire

Catégorie d'agglomération



Ville



Village urbanisé



Hameau



Petite ville, bourg



Village



Cas particulier

Site construit

Qualités



Qualités de situation

Valeur topographique et degré d'urbanisation du site



Qualités spatiales

Valeur spatiale intrinsèque à chaque partie de site et intensité des relations spatiales entre les différentes parties de site



Qualités historico-architecturales

Valeur historico-architecturale des différentes parties de site et lisibilité des phases de croissance du site

Classification



Qualités exceptionnelles



Hautes qualités



Certaines qualités



Pas de qualités particulières

Partie de site

Qualités



Qualités spatiales

Intensité de la cohésion spatiale à l'intérieur du tissu bâti et des espaces verts aménagés



Qualités historico-architecturales

Degré de spécificité régionale et historique du tissu bâti et des espaces verts aménagés

Classification



Qualités exceptionnelles



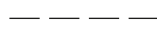
Hautes qualités



Certaines qualités



Pas de qualités particulières



Qualités non-évaluées

Objectif de sauvegarde



Objectif de sauvegarde A

Sauvegarde de la substance
Sauvegarde de l'état existant en tant qu'espace agricole ou libre



Objectif de sauvegarde B

Sauvegarde de la structure



Objectif de sauvegarde C

Sauvegarde du caractère



Partie de site sensible

Observation



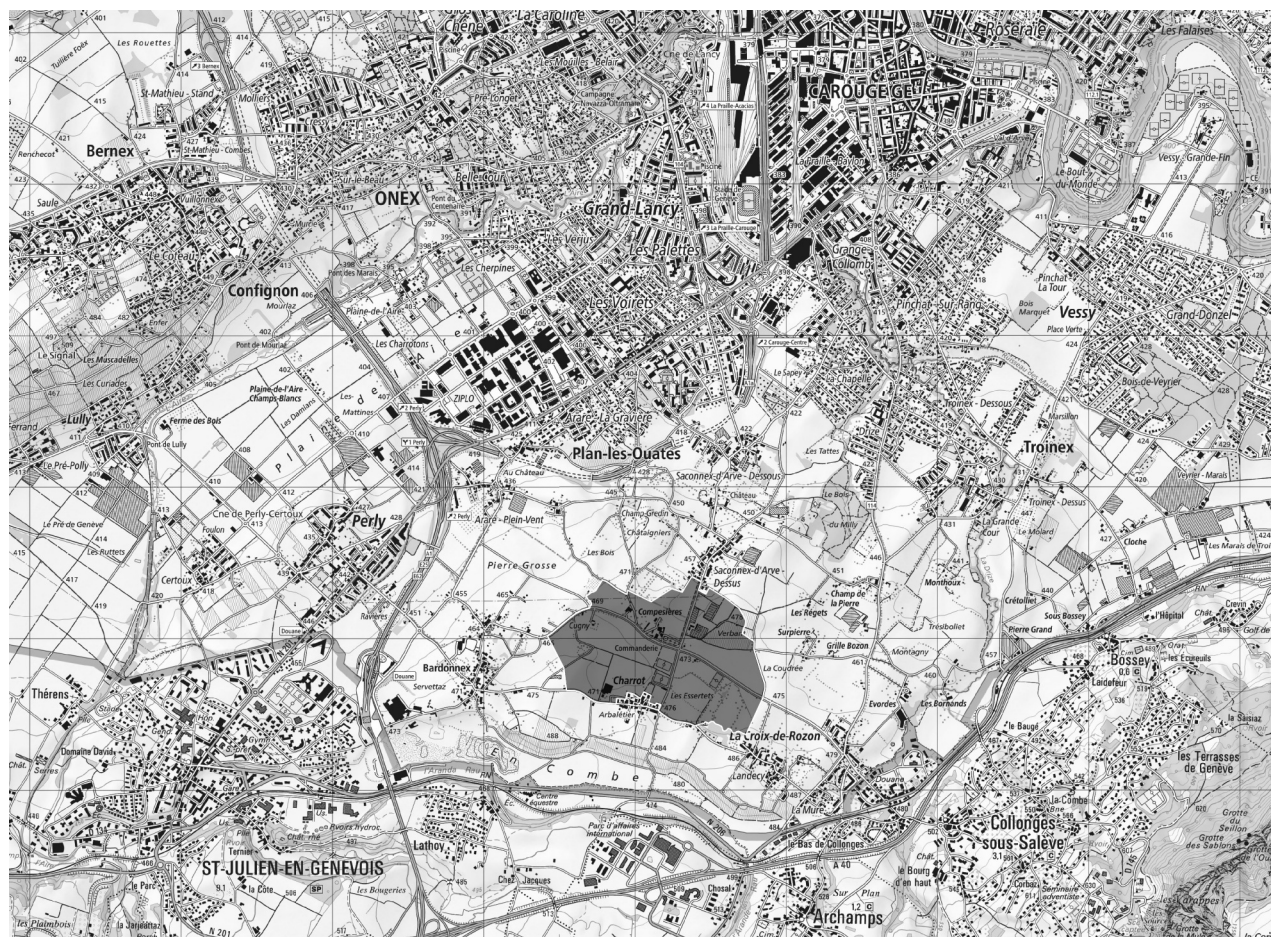
Façonner la partie de site



Se différencier du reste de la partie de site



Affecter la partie de site



Base : carte nationale 1 : 50 000, 2015

Qualification

Qualités de situation



Hautes qualités de situation grâce à l'implantation de l'ensemble bâti sur un léger monticule lui conférant une excellente visibilité et un fort effet de silhouette vu depuis les terres agricoles légèrement vallonnées et quasiment intactes.

Qualités spatiales



Pas de qualités spatiales particulières en raison du manque de cohésion spatiale entre l'école et le groupement formé par la Commanderie et l'église avec le cimetière, ainsi qu'en raison de l'omniprésence de l'asphalte – qui dégrade fortement la valeur des espaces libres – et de l'installation d'un mobilier urbain en discordance avec le caractère historique du site.

Qualités historico-architecturales



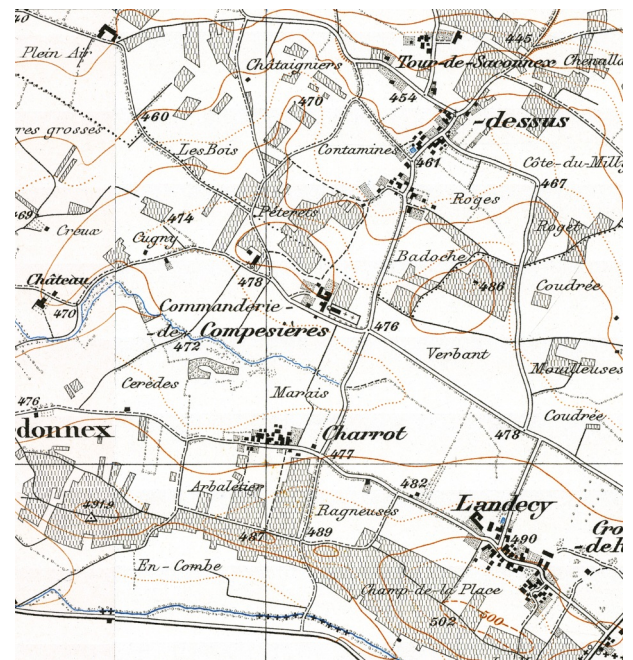
Hautes qualités historico-architecturales grâce à une certaine variété typologique et stylistique de l'ensemble bâti formé de trois éléments : la Commanderie – témoin incontournable de l'histoire genevoise de l'Ordre de Malte et de l'architecture militaire du XV^e siècle –, implantée sur le chemin de pèlerinage de Saint-Jacques-de-Compostelle au départ de Genève, l'église d'origine romane reconstruite au XIX^e siècle dans un style néo-classique épuré et l'école de 1899 réalisée dans le style typique de l'époque, qui a toutefois perdu son caractère d'origine suite à sa rénovation.

Développement de l'agglomération

Des trouvailles archéologiques attestent de l'occupation du site au premier millénaire avant J.-C. ainsi qu'à l'époque romaine. Au XIII^e siècle, l'évêque de Genève fit don de l'église romane à l'Ordre de Malte. Un premier hospice fut bâti par l'Ordre entre le XIII^e et le XIV^e siècle, avant d'être remplacé au XV^e siècle par l'édifice actuel. La fin du XVIII^e siècle marqua la fin de l'activité des hospitaliers à Compesières. Le lieu, rattaché au milieu du XIX^e siècle à l'actuelle commune de Bardonnex, se développa alors en centre administratif et scolaire. En 1956, un musée consacré à l'Ordre de Malte fut ouvert dans les anciennes salles de la Commanderie. Seule une poignée de personnes vivent aujourd'hui dans les maisons autour de l'ensemble, qui est fréquenté au quotidien par des écoliers.

Compesières se trouve au sud du canton de Genève, non loin de la frontière avec la France. Des fouilles archéologiques, effectuées en 2015 et 2016, ont permis d'attester de l'occupation des lieux au premier millénaire avant J.-C. Divers objets et les vestiges d'un édifice, dégagés à l'emplacement de l'actuelle église Saint-Sylvestre, témoignent de la fréquentation du site à l'époque romaine. Au V^e ou VI^e siècle, une première église primitive, flanquée d'un plus grand bâtiment, remplaça l'édifice romain, avant de céder elle-même sa place à une nouvelle église au IX^e ou X^e siècle. La première mention des lieux, attestée sous la forme « Compeseres » du nom des seigneurs de l'endroit, remonte au XII^e siècle. En 1270, l'évêque de Genève offrit l'église en don à l'Ordre des Hospitaliers de Saint-Jean de Jérusalem, appelé dès le XVI^e siècle « Ordre de Malte ». Ce dernier fit construire un premier hospice à proximité immédiate de l'église, située sur la Via Gebennensis, itinéraire de pèlerinage de Saint-Jacques-de-Compostelle au départ de Genève. L'hospice s'éleva rapidement au rang de centre d'une circonscription hospitalière réunissant une douzaine d'établissements. À la même époque, l'église fut dotée sur sa face septentrionale d'une chapelle dédiée aux hospitaliers. Au cours de la première moitié du XV^e siècle, l'hospice fut remplacé par une maison forte de plan carré, munie de deux tours, qui devait servir de chef-lieu à la commanderie du diocèse de Genève. Les baillis bernois, qui occupaient la région entre 1536 et 1567, firent de la maison forte leur résidence et le siège d'un consistoire avec l'arrivée du protestantisme. À la suite de la restitution des bailliages bernois à la Savoie, l'église devint le centre de la plus importante paroisse catholique s'étendant sur le territoire des actuelles communes de Plan-les-Ouates et de Bardonnex. Au début du XVII^e siècle, la Commanderie fut agrandie par deux tours. La tour carrée au nord porte l'inscription du millésime 1628 et une porte

sur la tour au sud les armoiries du commandeur de l'époque. Par la même occasion fut élargi le côté nord de l'église et dressé une enceinte qui embrassait l'édifice religieux et la Commanderie. L'arrivée d'un nouveau commandeur motiva en 1753 le percement de nouvelles ouvertures qui donnèrent à la Commanderie davantage l'apparence d'une maison de maître. En 1792, les troupes françaises envahirent la région et mirent un terme définitif à l'activité des hospitaliers. L'église fut dépouillée et le clocher démolì. La Commanderie, dont les tours furent décapitées et les symboles de l'ordre supprimés, fut d'abord affectée en infirmerie militaire et fabrique de salpêtre, avant de passer aux mains d'un particulier en 1796. La commune de Compesières fut créée durant l'époque française. Son étendue territoriale coïncidait alors avec celle de l'ancienne paroisse. À la suite de l'intégration de Compesières au nouveau canton de Genève en 1816, la commune fut divisée une première fois par la séparation de Perly et Certoux en 1821. L'année suivante, la municipalité décida d'acquérir la commanderie, qui devait lui servir de mairie, d'école, de cure et de local à pompes. Le rétablissement du culte motiva la reconstruction de l'église entre 1834 et 1835. En 1851, la commune fut partagée une deuxième fois en deux communes distinctes : Bardonnex et Plan-les-Ouates.

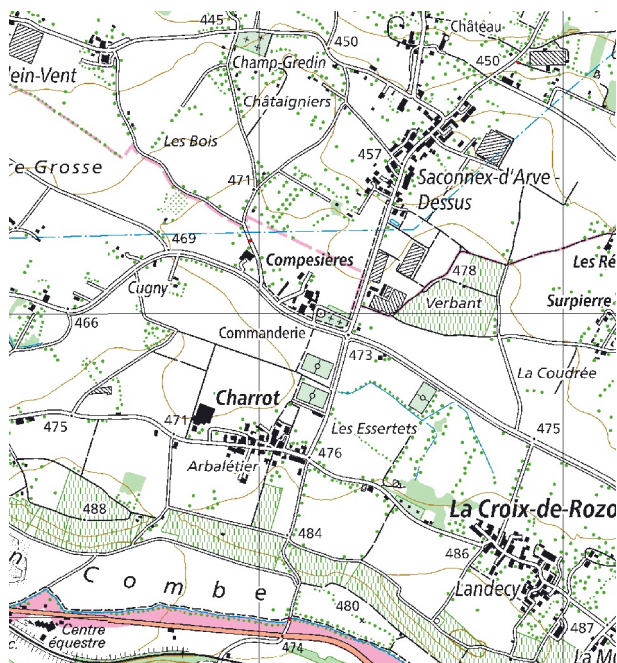


Carte Siegfried 1 : 25 000, 1899

Sur la première édition de la carte Siegfried datant de 1899, l'église avec le cimetière et la Commanderie flanquée des dépendances agricoles sont clairement reconnaissables. Cette maison forte révèle une morphologie distincte de l'actuelle en raison d'une aile supplémentaire au sud, démolie dans la première moitié du XX^e siècle. Les espaces environnants

sont encore largement intacts et dédiés en partie à la viticulture, comme le montrent les nombreuses parcelles de vigne au nord de l'ensemble bâti. La carte indique à l'ouest de l'ensemble la présence d'un édifice religieux, aujourd'hui disparu.

La construction de l'école entre 1899 et 1900 entraîna la démolition d'une partie de l'enceinte et des dépendances. L'actuelle auberge vit le jour dans les années 1970, à l'emplacement de l'édifice religieux, détruit dans les années 1950. Au cours du XX^e siècle, une poignée de maisons individuelles entourées de jardins ainsi que des bâtiments d'exploitation et deux terrains de sport vinrent s'implanter sur les terres agricoles.

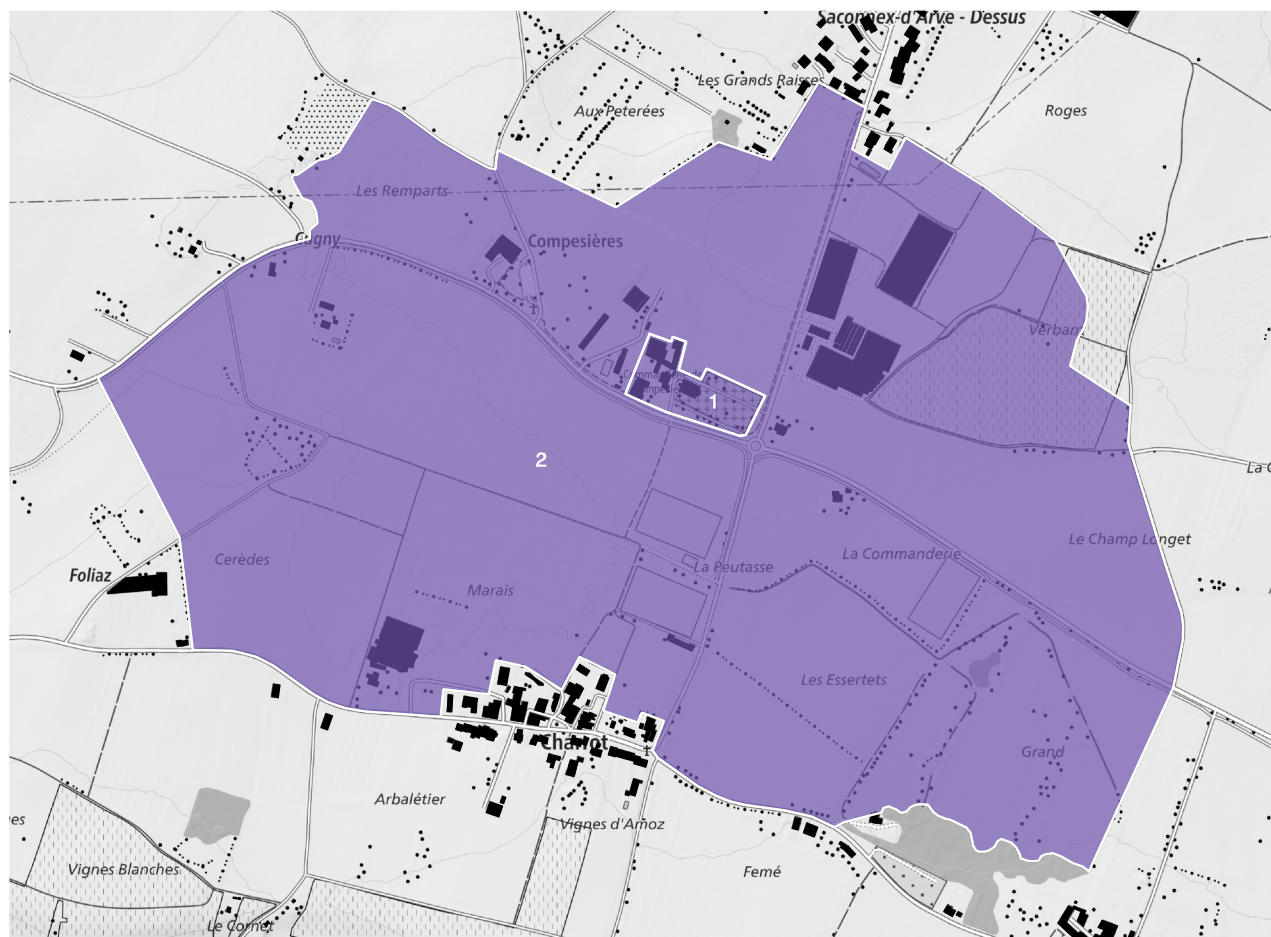


Carte nationale 1 : 25 000, 2015

Dans les années 1950, la Commanderie fut soumise à une importante campagne de rénovations qui devait lui rendre son image médiévale. À cette occasion, le musée de l'Ordre de Malte, qui ouvrit en 1956, fut aménagé dans les anciennes salles. En 2019, le bâtiment est à nouveau en travaux. Le site se présente aujourd'hui comme un lieu de représentation témoignant de l'histoire de l'Ordre de Malte à Genève et comme un centre administratif et cultuel de la commune de Bardonnex. Au moment de l'établissement du présent relevé, une poignée de personnes vivent dans les maisons aux abords de l'ensemble et de nombreux écoliers fréquentent le site au quotidien.

Le site actuel

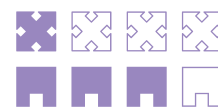
Implanté dans un paysage légèrement vallonné, Compesières se constitue d'un ensemble bâti (1) établi sur une légère butte et formé principalement de trois bâtiments : la Commanderie du XV^e siècle, l'église d'origine romane, transformée au XIX^e siècle, avec le cimetière entouré d'un mur, ainsi que l'école de 1899. Ces bâtiments émergent des terres cultivables dévolues à l'agriculture et à la viticulture (2). Une poignée de maisons, entourée de jardins, est éparpillée dans les champs le long de la route de transit.



Base : swissTLM 1:10 000, 2019

Parties de site

- 1 Ensemble bâti** — Ensemble de trois édifices, Commanderie, 1^{re} m. XV^e s., transf. XVII^e/XVIII^e s., rén. 1954/55 et années 2010 ; église Saint-Sylvestre, origine romane, reconstr. en grande partie dans le style néo-classique 1834/35, rest. 1953/54, avec clocher-porche carré, reconstruit 1805, et cimetière, agr. 1928/1966 ; école, 1899/1900, rén. années 2010



Objectif de sauvegarde A

- 2 Terres cultivables** — Champs, vignes, prés et vergers ; quelques bâtiments et terrains de sport avec vestiaire, XX^e s.



Objectif de sauvegarde A



Base : swissTLM 1:5000, 2019

1 Ensemble bâti

L'ensemble bâti est implanté le long d'une route, légèrement en hauteur, ce qui lui confère un impressionnant effet de silhouette. Il se compose principalement de trois bâtiments, disposés de manière lâche sur trois côtés d'une place asphaltée accessible depuis la route. Cette trame lâche favorise de nombreuses et spectaculaires échappées vers le paysage depuis le bâti. L'ancienne Commanderie de l'Ordre de Malte, datant du XV^e siècle, constitue la pièce maîtresse du site et occupe une position médiane, entre l'église d'origine romane transformée dans le style néo-classique épuré au XIX^e siècle et l'école de 1899. Transformé à maintes reprises durant les siècles passés, le bâtiment de la Commanderie, qui se caractérise par un volume massif paré de tours – circulaires et carrées – et d'échauguettes, est en cours de rénovation lors de l'établissement du relevé. Il accueille aujourd'hui notamment un musée consacré à l'Ordre de Malte. Orienté face au clocher-porche, qui marque le point le plus haut du site, il entretient une forte relation, tant historique que spatiale, avec l'église, relation qui se traduit notamment par un resserrement de l'espace entre les deux édifices. L'église, à nef unique et abside hémicyclique, se prolonge à l'est par un cimetière revêtu d'un parterre de gravier et ceint d'un mur. Les arbres centenaires plantés dans l'enceinte du cimetière ou à proximité immédiate ainsi que l'allée de tilleuls au sud de l'enclos constituent un élément paysager qui marque fortement l'ensemble. Des dépendances agricoles de plan composite, également en cours de rénovation, prolongent la Commanderie au nord-ouest. À l'ouest, l'école, de plan en H à deux niveaux, fait face à une rangée de quatre tilleuls qui décoorent la place.



Objectif de sauvegarde A
Sauvegarde de la substance

Appartient à la
partie de site :

—

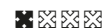
Inclut les parties de site :

—

Parties de site
analogues/similaires :

—

Qualités spatiales



Pas de qualités spatiales particulières en raison du manque de cohésion spatiale entre l'école et le groupement formé par la Commanderie et l'église avec le cimetière, ainsi qu'en raison de l'omniprésence de l'asphalte et de l'installation d'un mobilier urbain en discordance avec le caractère historique du site.

Qualités historico-architecturales



Hautes qualités historico-architecturales grâce à une certaine variété typologique et stylistique de l'ensemble bâti formé de la Commanderie du XV^e siècle – dans un bon état de préservation –, qui constitue un important témoin de l'histoire de l'Ordre de Malte en Suisse et de l'architecture militaire à Genève, ainsi que grâce à l'église d'origine romane reconstruite au XIX^e siècle dans un style néo-classique épuré et à l'école typique du XIX^e siècle, qui a toutefois perdu son caractère d'origine suite à la rénovation.

Signification

Signification importante en tant qu'ensemble bâti du site.

1.1 Allée d'arbres

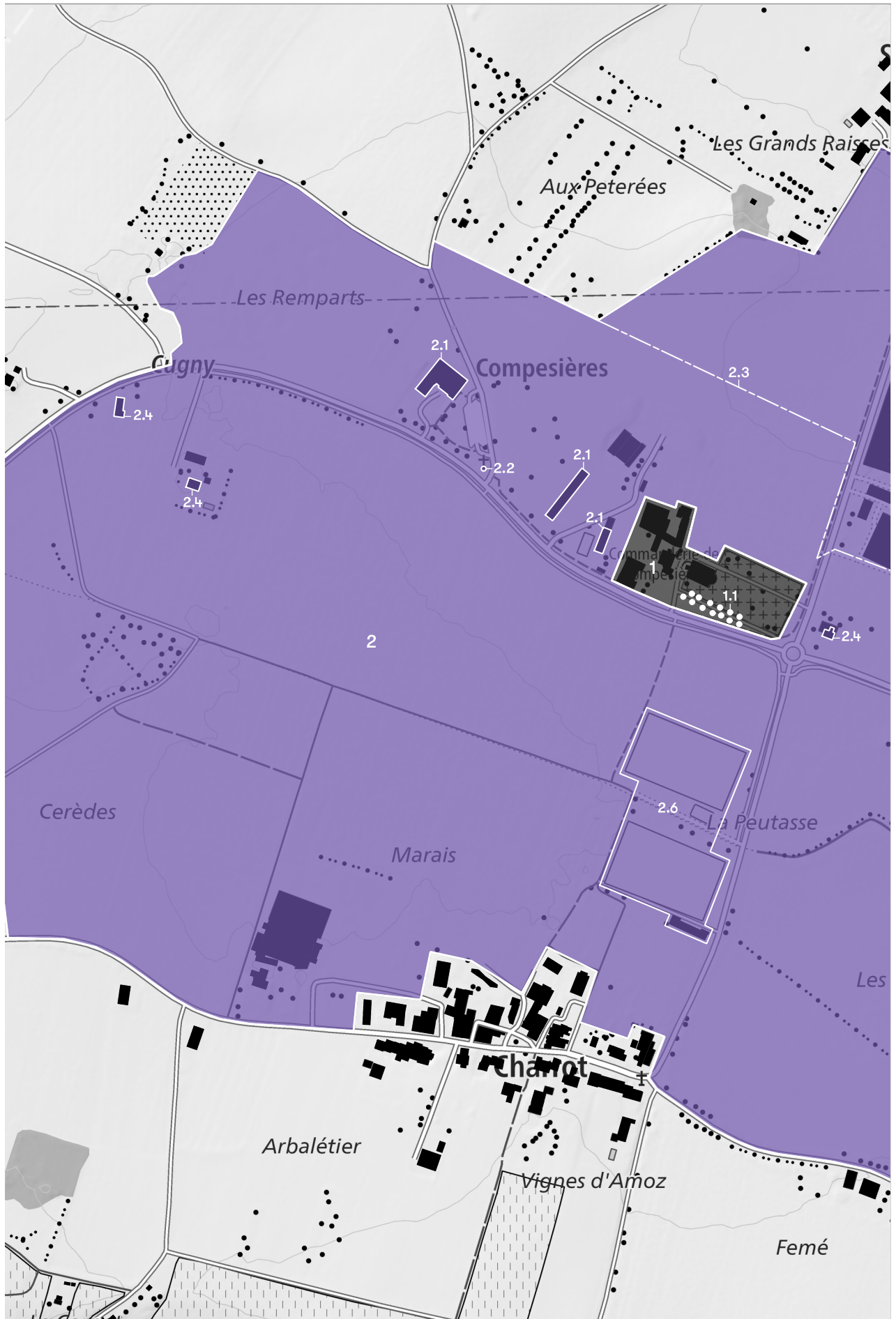


Double rangée de tilleuls soulignant le monticule, plantés années 1970



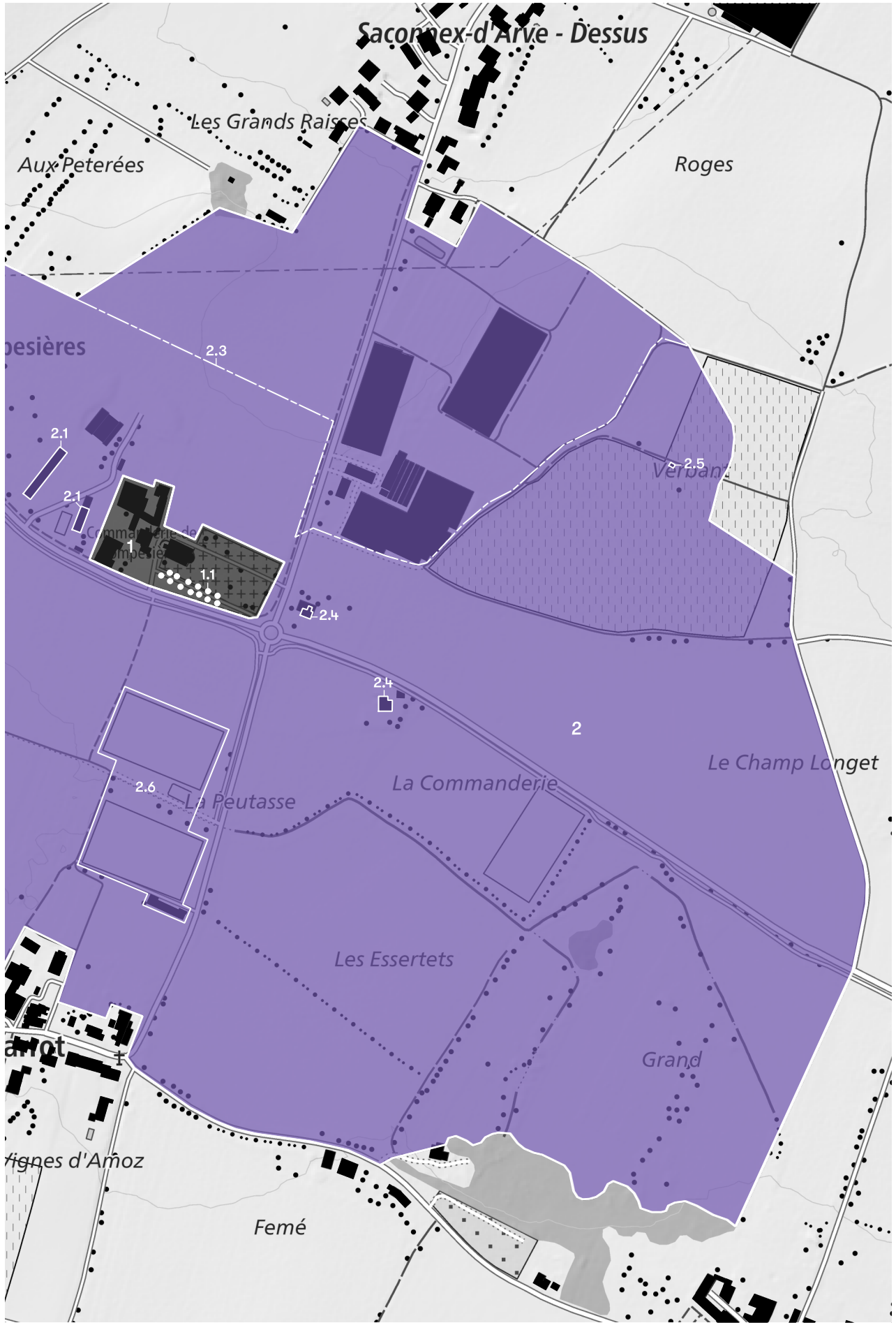
Base : swissTLM 1:10 000, 2019

2 Terres cultivables



Base : swissTLM 1:5000, 2019

2 Extrait 1



Base : swissTLM 1 : 5000, 2019

2 Extrait 2

Un paysage légèrement vallonné entoure l'ensemble bâti. Il se compose essentiellement de terres agricoles et de quelques vergers. À l'est, une dernière parcelle de vigne, ponctuée d'une capite (2.5), constitue un arrière-plan de grande valeur paysagère. Une auberge et des pavillons provisoires de l'école (2.1) sont implantés à l'ouest de l'ensemble, alors qu'une poignée de maisons (2.4), entourée de jardins, est éparpillée dans les champs le long de la route de transit.

Signification

Signification importante en tant qu'espace non bâti offrant de magnifiques vues en tout point sur le bâti.

2.1 Bâtiments divers

Auberge, années 1970 ; pavillons provisoires de l'école, années 2010



2.2 Croix de chemin

Croix routière en fer forgé supportée par une colonne et un socle en pierre, prob. 1840-1870



2.3 Limite communale

Frontière communale entre Bardonnex et Plan-les-Ouates



2.4 Habitations

Maisons individuelles entourées de jardins, princ. un niveau, XX^e s.



2.5 Capite

Édicule servant de pavillon de vigne, deux niveaux, toit en croupes, chaînes d'angle en harpe, 1773



2.6 Terrains de sport

Deux terrains de sport avec vestiaire, XX^e s.



Objectif de sauvegarde A:
Sauvegarde de l'état existant en tant qu'espace agricole ou libre

Appartient à la
partie de site :



Inclut les parties de site :



Parties de site
analogues/similaires :



Recommandations

Voir également les recommandations générales de sauvegarde selon l'art. 28 des directives concernant l'ISOS (DISOS)

Les rénovations inappropriées, comme celle de l'école, qui ont un impact considérable sur un site de si petite taille, doivent être évitées à l'avenir pour préserver au mieux la substance et donc le caractère d'origine du bâti.

Il est recommandé de revaloriser les espaces libres de l'ensemble bâti pour rendre au site ses qualités spatiales d'autrefois.

Mesures de protection existantes

Confédération

Objets sous protection fédérale

Canton

Plan directeur

Plan de site

Bâtiments et objets classés

Commune

Plans d'affectation

Bibliographie

BISCHOFBERGER Yves, FREI Anita, Guide des chemins historiques du canton de Genève, Genève 1998.

BRULHART Armand, DEUBER-PAULI Erica, Ville et canton de Genève, Berne 1993.

BRUNIER Isabelle, « Compesières (territoire) », in : Dictionnaire historique de la Suisse (DHS), version du 08.10.2003. En ligne : <<http://www.hls-dhs-dss.ch/textes/f/F7630.php>>.

BRUNIER Isabelle, « Compesières (commanderie) », in : Dictionnaire historique de la Suisse (DHS), version du 21.01.2004. En ligne : <<http://www.hls-dhs-dss.ch/textes/f/F11142.php>>.

DELÉTRAZ Jacques, Compesières, 1270-1970, Bardonnex 1998.

Département du territoire, Office du patrimoine et des sites, Recensements architecturaux du canton de Genève.

Fondation pour la conservation des temples genevois construits avant 1907. En ligne : <<http://www.temples1907.ch>>, consulté le 10.01.2019.

GANTER Edmond, Compesières au temps des commandeurs : Histoire de la Commanderie du Genevois de l'Ordre de Saint-Jean de Jérusalem, Genève 1971.

GANTER Edmond, Guide de Compesières, ancien chef-lieu de la Commanderie du Genevois de l'Ordre de Saint-Jean de Jérusalem de Malte, Fondation du Musée de la Commanderie de Compesières, Genève 1976.

Géoportail du canton de Genève. En ligne : <<https://www.etat.ge.ch/geoportail/pro/>>, consulté le 10.01.2019.

KATHARI Suzanne, RILLIET Natalie, Histoire et guide des cimetières genevois, Genève 2009.

Liste des jardins historiques ICOMOS. En ligne : <<http://www.icomos.ch>>, consulté le 10.01.2019.

ROLAND Isabelle et al., Les maisons rurales du canton de Genève, Genève 2006.

Société d'histoire et d'art en Suisse (éd.), Guide artistique de la Suisse, tome 4a : Jura, Jura bernois, Neuchâtel, Vaud, Genève, Berne 2011.

Statistiques du canton de Genève. En ligne : <<https://www.ge.ch>>, consulté le 10.01.2019.

TERRIER Jean, L'église Saint-Sylvestre de Compesières, Genève 2011.

Vitrosearch. En ligne : <<https://vitrosearch.ch>>, consulté le 10.01.2019.

ZUMKELLER Dominique, GOLAY Eric, Compesières, Landecy, Charrot, Bardonnex, Croix-de-Rozon, Genève 2007.

ZUMKELLER Dominique, « Bardonnex », in : Dictionnaire historique de la Suisse (DHS), version du 24.06.2014. En ligne : <<http://www.hls-dhs-dss.ch/textes/f/F2887.php>>.

Impressum

3^e version 01.2019

Entrée en vigueur
(XX. XX. XXXX)

((XXX. XXX / XXX. XXX))

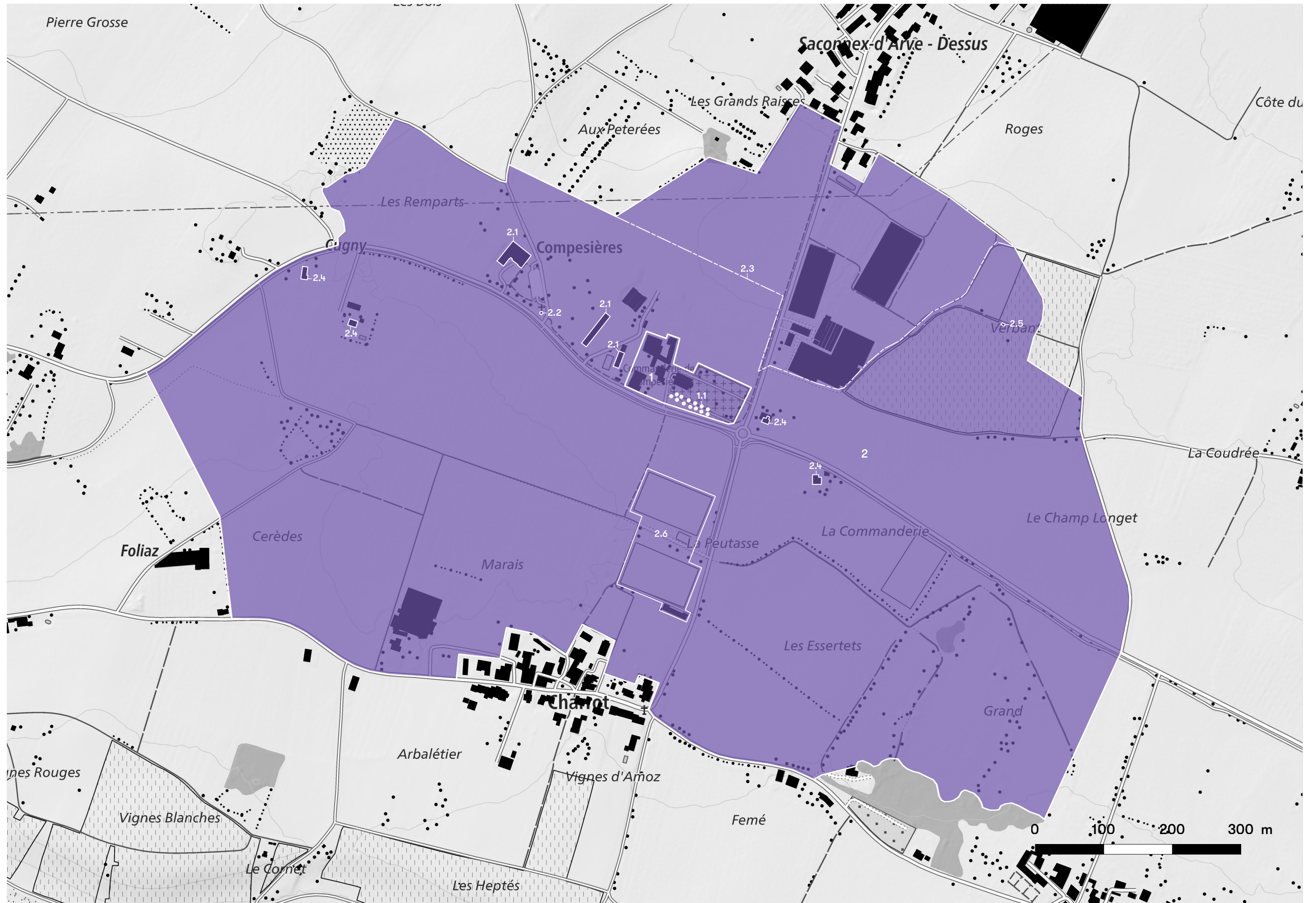
Cartes reproduites
avec l'autorisation de
swisstopo (BMXXXXXX)

ISOS
Inventaire fédéral des sites
construits d'importance
nationale à protéger en Suisse

Éditeur
Département fédéral
de l'intérieur DFI
Office fédéral de
la culture OFC
Section patrimoine culturel
et monuments historiques
CH-3003 Berne

www.bak.admin.ch/isos
isos@bak.admin.ch

swissTLM 1 : 5000, 2019 | Plan du relevé Compesières GE |



- | | | |
|--|--|---|
| ■ Objectif de sauvegarde A | ■ Objectif de sauvegarde C | Partie de site |
| ■ Objectif de sauvegarde B | Partie de site sensible | Observation |