

Conservez-moi !

The text of this brochure is available in English.
Der Text vorliegender Broschüre ist auf Deutsch erhältlich.
Il testo di questo opuscolo è disponibile in italiano.
El texto de este prospecto se halla disponible en español.
O texto deste folheto é disponível em português.
Текст овај брошури има се такође на српском језику.
Teksti i kesajë broshure është edhe në gjuhën shqipe.
يوجد النص لهذا الكراس باللغة العربية

 **Inf-eau-déchets: 022/ 327 47 11**

TRIER SES DÉCHETS COMPOSTABLES

Guide pratique

Pensez-y, pensez tri !

Votre commune et Inf-eau-déchets vous en remercient.

Pensez-y, pensez tri !

English • español • português



Département de l'intérieur, de l'agriculture
et de l'environnement



Pourquoi trier les déchets?

Nous produisons chacun près de 440 kg de déchets par an. Aujourd'hui, 30% seulement de ces déchets sont recyclés.

Les incinérer coûte cher à la société et représente un gaspillage de ressources. Nous devons trier mieux et plus.

Objectif: recycler 40% de nos déchets.

Radiographie d'une poubelle

A Genève, les déchets de cuisine et de jardin, également appelés déchets verts, représentent le quart du contenu des poubelles, alors qu'ils sont parfaitement valorisables.

L'incinération des déchets verts, un non-sens

Les déchets de cuisine et de jardin contiennent jusqu'à 90% d'eau. Ils brûlent donc très mal et il est absurde de les incinérer.

Le compostage, un processus naturel

Les déchets verts se recyclent en compost, un produit comparable à du terreau qui enrichit le sol en humus et améliore sa structure physique.

Le compost produit à Genève est utilisé en agriculture, dans les jardins et pour les plantes de balcon et d'appartement. Sa qualité est régulièrement contrôlée en laboratoire.

Le compost, substitut de la tourbe

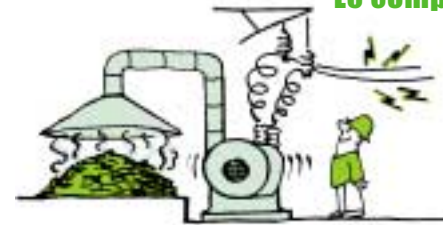
Le compost a un autre avantage: il allège les sols et peut remplacer la tourbe. Utiliser du compost plutôt que de la tourbe permet donc de sauvegarder les tourbières, des zones fragiles en voie de disparition, qu'il est regrettable d'exploiter.

Le compostage produit de l'énergie

Certaines installations de compostage – comme la station du Site-de-Châtillon à Genève – comprennent une unité de méthanisation qui produit du biogaz, transformé ensuite en électricité.

Des économies pour les communes, donc moins de frais pour la communauté

L'incinération des déchets, qui nécessite des équipements extrêmement sophistiqués de traitement des fumées pour protéger l'environnement, coûte cher. Le compostage est une technologie beaucoup plus simple, donc beaucoup moins coûteuse.

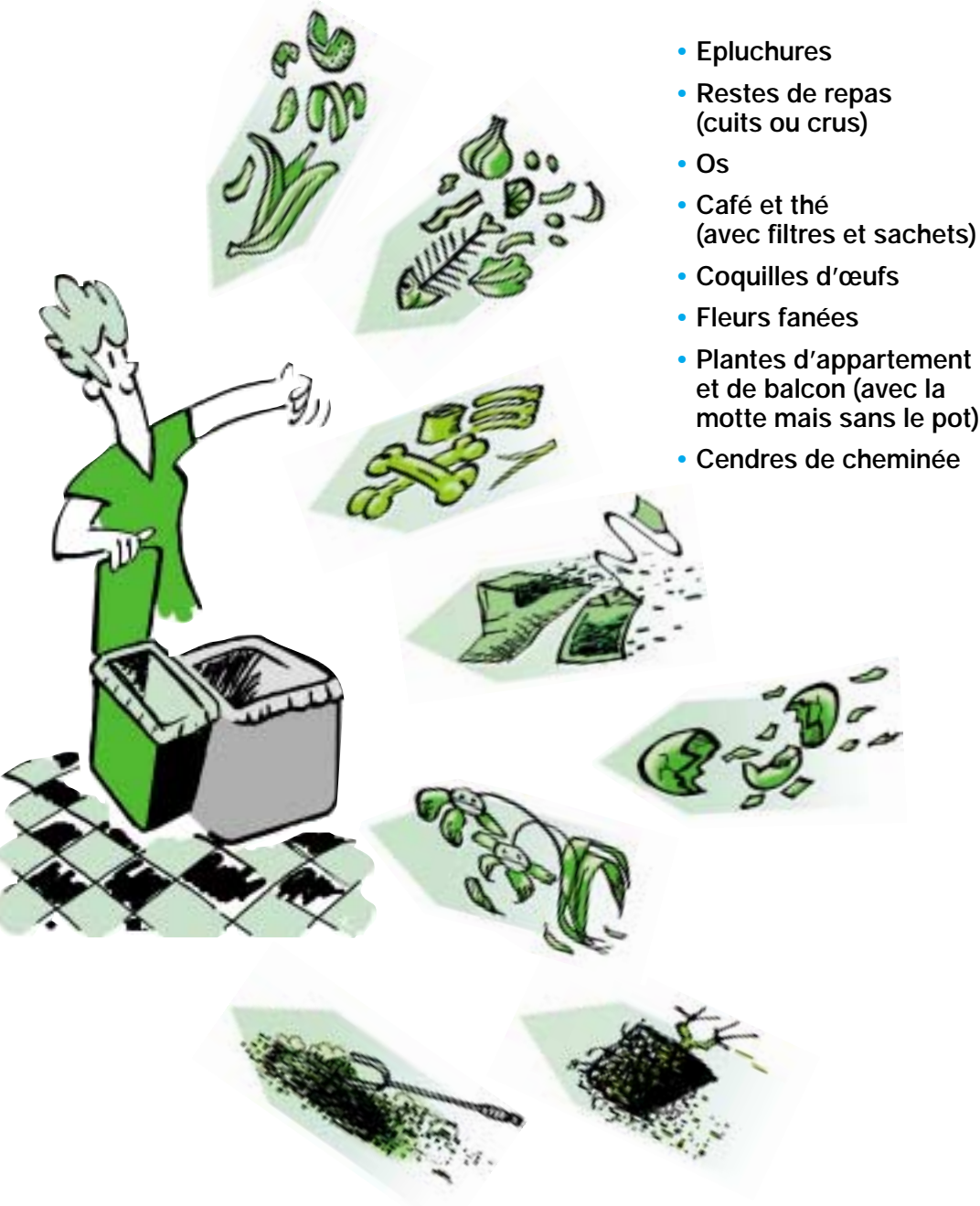


Compostable kitchen waste should not end up with the household refuse. Recycling it produces compost. Please retrieve it!

Los residuos de cocina compostables no deben terminar entre la basura doméstica. Su reciclaje permite la producción de compost. ¡Gracias por recuperarlos!

Os detritos de cozinha biodegradáveis não devem terminar junto com o lixo doméstico. A sua reciclagem permite produzir adubo. Obrigado por recuperá-los!

Les déchets verts à récupérer dans la cuisine...



... et au jardin



- Résidus de récolte
- Feuilles mortes
- Gazon
- Branches
- Mauvaises herbes

Les exclus du sac vert

Les litières minérales pour animaux, les couches-culottes, les sacs d'aspirateur, les balayures ou le contenu des cendriers ne doivent pas être mélangés aux déchets compostables. Ils sont à jeter dans le sac réservé aux déchets incinérables.



Les dangereux

Attention, il ne faut jamais jeter de déchets toxiques dans la poubelle verte. Une pile ou un produit polluant déposé par mégarde dans la poubelle peut polluer gravement le compost et le rendre inutilisable.

How do you recognize compostable waste materials? They are shown here. For good quality compost, it is important that no other waste materials (batteries, medicines, glass, etc.) are mixed with the waste to be composted!

¿Cómo podemos reconocer los residuos compostables? Se hallan ilustrados aquí. Para que el compost sea de buena calidad, es importante que ninguna otra clase de residuos (pilas, medicamentos, vidrio, etc) se mezcle con los residuos que se van a compostar.

Como reconhecer os detritos biodegradáveis? Eles encontram-se ilustrados aqui. Para que o adubo seja de boa qualidade, é importante que nenhum outro resíduo (pilulas, medicamentos, vidro, etc.) esteja misturado com o detrito a processar!

Le parcours des déchets verts, de la cuisine au site de compostage

1 Deux poubelles, une nécessité

Pour trier les déchets verts, il faut soit une poubelle à deux compartiments, soit une deuxième poubelle. Il en existe plusieurs modèles.

La poubelle verte de 17 litres, haute et étroite, est particulièrement pratique. Elle se glisse à côté de la poubelle ordinaire ou se range sur le balcon. Si elle n'est pas fournie d'office (par votre commune), vous la trouverez dans les commerces. D'autres modèles existent. Choisissez celui qui vous convient, mais préférez des récipients avec couvercle.



2 Le sac vert

Garnissez votre poubelle à compost d'un sac en plastique vert de 17 litres. Bon marché et résistants, ces sacs sont vendus dans toutes les grandes surfaces et commerces spécialisés du canton. Les sacs transparents peuvent aussi être utilisés. Les sacs sont retirés mécaniquement à la station de compostage et transportés à l'usine des Cheneviers, où ils sont incinérés.



3 De la cuisine au local des conteneurs

Lorsque votre sac est plein (mais au moins tous les deux ou trois jours pour éviter les odeurs), apportez-le, après l'avoir fermé, dans le local de votre immeuble réservé aux poubelles, dans le conteneur marqué d'un hérisson et du sigle «compost». Si votre immeuble n'est pas équipé d'un tel conteneur, renseignez-vous auprès de votre mairie pour connaître le point de récupération le plus proche.



5 Utilisez du compost dans votre jardin ou pour vos plantes en pot!

Vous pouvez obtenir jusqu'à 30 kg de compost pur gratuit à la station de compostage du Site-de-Châtillon ou acheter du terreau de compost dans les commerces spécialisés ou les grandes surfaces. Demandez le terreau de compost du Site-de-Châtillon, vendu en sacs de 20 litres et 50 litres.



4 De votre immeuble au site de compostage

Les conteneurs sont vidés une ou deux fois par semaine, et les sacs verts sont dirigés vers l'une des stations de compostage du canton.



Questions/réponses



Est-ce que l'on peut vraiment mettre de la viande ou du poisson dans les déchets compostables?

Oui, l'installation de compostage qui va traiter vos déchets fait appel à des techniques de traitement qui autorisent les résidus carnés, tout comme les restes de repas, cuits ou crus.



Est-ce que les déchets verts peuvent se jeter en vrac dans le conteneur ad hoc?

Non. Pour des raisons d'hygiène et d'odeurs, les déchets de cuisine compostables doivent être déposés dans des sacs en plastique verts, ou des sacs transparents bien fermés.



Pourquoi les sacs noirs sont-ils interdits?



Ils sont interdits parce que l'utilisation de sacs verts ou transparents permet de vérifier, lorsque les sacs arrivent à la station de compostage, qu'il s'agit bien de déchets verts triés.

Est-ce que toutes les communes du canton collectent les déchets organiques de cuisine en porte-à-porte?

Elle sont nombreuses à le faire. Comme la gestion des déchets est l'affaire de tous, elles vous proposent en tout cas un point de récupération proche de chez vous. Pour en savoir plus, appelez Inf-eau-déchets ou votre commune.



What do you do with compostable kitchen waste? You should collect it in a special bin then dispose it in the container marked «Compost» in your building, or at the nearest collection point.

For «green» waste materials, use a green or transparent plastic sack. Ordinary black or grey bin liners are banned.

¿Qué hacer con los residuos de cocina compostables? Hay que recuperarlos en un recipiente especial y después depositarlos en el contenedor de su inmueble marcado con la palabra «compost» o en un punto de recogida próximo.

Para los residuos verdes utilice un saco de plástico verde o transparente. Los sacos ordinarios de basura, negros o grises, están prohibidos.

O que fazer com os detritos de cozinha biodegradáveis? É preciso guardá-los em um caixote de lixo especial, depois depositá-los em um contentor marcado com a sigla «adubo» no seu prédio, ou em um ponto de coleta próximo à sua morada.

Para os detritos vegetais, utilize um saco plástico verde ou transparente. Os sacos de lixo ordinários, pretos ou cinzentos, são proibidos.

Les déchets de jardin

Faites votre propre compost



Si vous avez un jardin, le plus écologique est évidemment de produire votre propre compost. C'est bien plus facile qu'on ne le pense, avec le guide «**Composter dans son jardin**», édité par Inf-eau-déchets.

La levée des déchets de jardin



Si vous ne pouvez pas faire votre propre compost, une levée spéciale est en général organisée par la commune.

Les sacs de 110 litres ne doivent pas être remplis de gazon pour des raisons de poids. En règle générale, les conteneurs sont préférables aux sacs. Vous pouvez dans tous les cas apporter vos déchets de jardin à l'espace récupération du Site-de-Châtillon ou dans le centre de récupération de votre commune, s'il est équipé.

Les feux sont interdits



Les feux de jardin sont interdits. Ne brûlez jamais votre tas de feuilles mortes!

Do you have a garden? Why not make your own compost? It's the most ecological solution. Otherwise, call your local authority to find out the garden refuse collection days or the recovery points nearest to you.

¿Tiene usted jardín? Si tal es el caso, no dude en fabricar su propio compost: es la solución más ecológica. Si no, llame a su comuna para conocer los días de recogida de residuos de jardín o los puntos de recuperación próximos a su casa.

Tem um jardim? Então não hesite em fazer o seu próprio adubo; é a solução mais ecológica. Ou então entre em contacto com a serviço de coleta de lixo da sua comunidade, para saber os dias de coleta de detritos de jardim, ou os pontos de recuperação mais próximos da sua morada.

Merci à tous de votre aide! Et n'oubliez pas: les déchets de cuisine se recyclent.

Merci

Thank you

Gracias

Danke

شكرا

Grazie



Dépôt de déchets compostables - Vente de compost (gratuit jusqu'à 30 kg)

Espace récupération
du Site-de-Châtillon

Route d'Aire-la-Ville, Bernex

Tél. 022/ 727 05 22

Lundi au vendredi

de 14h30 à 19h30

samedi et dimanche

de 9h30 à 17h00

Station de compostage
du Site-de-Châtillon

Route d'Aire-la-Ville, Bernex

Tél. 022/ 727 05 21

Lundi au vendredi

de 7h30 à 11h30 - 13h00 à 16h00

Vous avez des questions ou
souhaitez commander d'autres documents sur les déchets ?

Inf-eau-déchets

022/ 327 47 11

E-mail: inf-eau-dechets@etat.ge.ch

www.geneve.ch/inf-eau-dechets

